



# 中华人民共和国国家标准

GB/T 7679.1—2005  
代替 GB/T 7679.1—1987

---

## 矿山机械术语 第 1 部分：采掘设备

Mining machinery terminology—  
Part 1: mining equipment

2005-09-19 发布

2006-04-01 实施

中华人民共和国国家质量监督检验检疫总局  
中国国家标准化管理委员会 发布

## 前 言

GB/T 7679《矿山机械术语》分为八个部分：

- 第1部分：采掘设备；
- 第2部分：装载设备；
- 第3部分：提升设备；
- 第4部分：矿用运输设备；
- 第5部分：破碎粉磨设备；
- 第6部分：矿用筛分设备；
- 第7部分：洗选设备；
- 第8部分：焙烧设备。

本部分是 GB/T 7679 的第 1 部分。本部分代替 GB/T 7679.1—1987《矿山机械术语 采掘机械 设备》。

本部分与 GB/T 7679.1—1987 相比，主要内容变化如下：

- 标准名称改为《矿山机械术语 第1部分：采掘设备》；
- 调整了采掘设备的体系结构和编排层次；
- 增加了巷道掘进设备大类产品，包括部分断面掘进机、悬臂式掘进机和全断面掘进机等主要机型的术语和定义；
- 增加了动力头式钻机、伞形钻架、地下牙轮钻机、地下潜孔钻机、旋转钻机、露天钻车、掘进钻车、采矿钻车、锚杆钻车、现场混装乳化炸药车、现场混装粒状铵油炸药车、现场混装重铵油炸药车、地下混装乳化炸药车、地下混装粒状铵油炸药车、地面站、移动式地面站、药卷装药器、散装炸药装药器、炮孔填塞车和炮孔排水车等产品的术语和定义；
- 对原标准部分定义不准确或不完整的地方进行了必要的修改和补充；调整了原标准的部分图形。

本部分由中国机械工业联合会提出。

本部分由全国矿山机械标准化技术委员会(SAC/TC88)归口。

本部分负责起草单位：洛阳矿山机械工程设计研究院。

本部分参加起草单位：中信重型机械公司、山西特种汽车制造厂、江西采矿机械厂、山东山矿机械有限公司、南昌通用机械有限责任公司。

本部分主要起草人：郭明、常华峰、黄嘉琳、张路明、秦启生、胡德坚、孔德常、魏平金、李留全。

本部分所代替标准的历次版本发布情况为：

- GB/T 7679.1—1987。

# 矿山机械术语

## 第1部分：采掘设备

### 1 范围

GB/T 7679 的本部分规定了采掘设备的术语和定义。

本部分未规定凿岩机及采煤工作面设备的术语和定义。

本部分适用于矿山机械采掘设备的设计、科研、制造、使用、教学、管理、出版、标准制定、学术交流和国际贸易等领域。

### 2 术语和定义

#### 2.1 钻井设备

##### 2.1.1 钻进通用术语

###### 2.1.1.1

###### 钻进 **drilling**

在回转扭矩及钻压的联合作用下钻头进行破岩而钻成井筒(孔)的过程。

###### 2.1.1.2

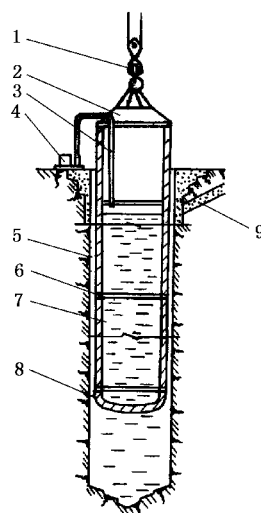
###### 洗井 **circulation**

使用连续流动的介质从工作面清除岩屑的过程。

###### 2.1.1.3

###### 悬浮下沉井壁 **lay of shaft well**

把在地面预制好的井壁底悬浮在充满泥浆的井筒中,然后在井口用螺栓或焊接的方法把井壁逐节连接,靠井壁自重及向井壁内注入水的水压把井筒内的泥浆排挤到井外,使井壁下沉至预计的深度,见图1。



1——大钩;  
2——吊帽;  
3——水管;

4——水泵;  
5——井壁;  
6——法兰盘;

7——平衡水;  
8——井壁底;  
9——排浆槽。

图 1